

## สรุปมาตรการป้องกันและแก้ไข ผลกระทบสิ่งแวดล้อม และ มาตรการติดตามตรวจสอบ คุณภาพสิ่งแวดล้อม

- 3.1 สรุปมาตรการป้องกันและแก้ไขผลกระทบสิ่งแวดล้อม
- 3.2 สรุปผลการติดตามตรวจสอบคุณภาพสิ่งแวดล้อม
  - 3.2.1 คุณภาพอากาศ
  - 3.2.2 ระดับเสียง
  - 3.2.3 ค่าความสั่นสะเทือน
  - 3.2.4 คุณภาพน้ำ

โครงการเหมืองแร่โดโลไมต์

ประทานบัตรที่ 30329/16386 ร่วมแผนผังโครงการทำเหมืองเดียวกับประทานบัตรที่  
30217/15577 และประทานบัตรที่ 30234/15864

บริษัท แร่สัมพันธ์ จำกัด

หมู่ที่ 3 ตำบลท่าอุแท อำเภอกาญจนดิษฐ์ จังหวัดสุราษฎร์ธานี

จัดทำโดย

บริษัท ไมน์ เอ็นจิเนียริง คอนซัลแตนท์ จำกัด

# บทที่ 3

## สรุปมาตรการป้องกันและแก้ไขผลกระทบสิ่งแวดล้อมและ มาตรการติดตามตรวจสอบคุณภาพสิ่งแวดล้อม

### 3.1 สรุปมาตรการป้องกันและแก้ไขผลกระทบสิ่งแวดล้อม

ผลการปฏิบัติตามมาตรการป้องกันและแก้ไขผลกระทบสิ่งแวดล้อม โครงการเหมืองแร่โดโลไมต์ ประทานบัตรที่ 30329/16386 ร่วมแผนผังโครงการทำเหมืองเดียวกันกับประทานบัตรที่ 30217/15577 และประทานบัตรที่ 30234/15864 ของ บริษัท แร่สัมพันธ์ จำกัด ตั้งอยู่ที่ หมู่ที่ 3 ตำบลท่าอุแท อำเภอกาญจนดิษฐ์ จังหวัดสุราษฎร์ธานี ตามหนังสือที่ ทส 1009.2/3214 ลงวันที่ 12 มีนาคม 2561 ออกโดยสำนักงานนโยบายและแผนทรัพยากรธรรมชาติและสิ่งแวดล้อม พร้อมทั้งการออกสำรวจพื้นที่และศึกษาข้อมูลที่ได้ตามสภาพในปัจจุบัน สรุปประเด็นที่สำคัญได้ดังต่อไปนี้

1. การทำเหมืองของโครงการดำเนินการตามแผนผังโครงการทำเหมืองและพื้นที่ที่ได้รับอนุญาต ซึ่งเป็นการทำเหมืองโดยวิธีเหมืองหาบแบบชั้นบันได
2. บริเวณโดยรอบโครงการและพื้นที่เกี่ยวเนื่องที่ไม่ได้มีการใช้ประโยชน์ โครงการจะทำการปลูกต้นไม้ยืนต้นโตเร็ว เสริมและทดแทนต้นไม้ที่ล้มตาย
3. มีการปรับปรุงเส้นทางถนนบดอัดลูกรังให้อยู่ในสภาพที่ดีอยู่เสมอ พร้อมทั้งจัดให้มีรถฉีดพรมน้ำบริเวณเส้นทางดังกล่าวเป็นประจำ
4. โครงการได้ออกกฎระเบียบให้รถบรรทุกทุกคันต้องปิดคลุมด้วยผ้าใบให้เรียบร้อย เพื่อป้องกันการฟุ้งกระจายของฝุ่นละออง
5. จัดให้มีอุปกรณ์ป้องกันอันตรายส่วนบุคคล (PPE) ให้แก่คนงาน พร้อมกำชับให้สวมใส่ทุกครั้งขณะปฏิบัติงาน
6. ทางโครงการได้มีการช่วยเหลือชุมชนอย่างต่อเนื่อง เช่น การบริจาคหิน และบริจาคเงินสนับสนุนกิจกรรมต่างๆ ของชุมชน
7. โครงการได้จัดให้มีระบบป้องกันและกำจัดฝุ่นละอองบริเวณโรงโม่หินของโครงการ เช่น อาคารปิดคลุมโรงโม่หิน หลังคาปิดคลุมสายพานลำเลียง ระบบสเปรย์น้ำบริเวณแหล่งกำเนิดของฝุ่นละออง เป็นต้น
8. ควบคุมความเร็วและจำกัดน้ำหนักของรถบรรทุกให้อยู่ในพิกัดที่ราชการกำหนด
9. จัดให้มีการฉีดพรมน้ำบริเวณเส้นทางขนส่งแร่ภายในพื้นที่โครงการ บริเวณหน้าเหมือง เพื่อลดการฟุ้งกระจายของฝุ่นละออง

## 3.2 สรุปผลการติดตามตรวจสอบคุณภาพสิ่งแวดล้อม

### 3.2.1 คุณภาพอากาศ

#### 1) ปริมาณฝุ่นละอองแขวนลอยรวม (TSP)

จากข้อมูลผลการตรวจวัดคุณภาพอากาศในรูปปริมาณฝุ่นละอองแขวนลอยรวม (TSP) โครงการเหมืองแร่โดโลไมต์ ประทานบัตรที่ 30329/16386 ร่วมแผนผังโครงการทำเหมืองเดียวกันกับ ประทานบัตรที่ 30217/15577 และประทานบัตรที่ 30234/15864 ของบริษัท แร่สัมพันธ์ จำกัด จำนวน 4 สถานี ได้แก่ บริเวณบ้านมะขาม (ด้านทิศตะวันตก) บริเวณวัดนอก บริเวณโรงเรียนวัดนอก และบริเวณบ้านท่าแร่ (หลังที่ใกล้ที่สุดด้านทิศตะวันออก) ที่ผ่านมาจนถึงเดือนกุมภาพันธ์ 2566 พบว่า สถานีที่มีผลการตรวจวัดปริมาณฝุ่นละอองแขวนลอยรวม (TSP) สูงสุด คือบริเวณบ้านท่าแร่ (หลังที่ใกล้ที่สุดด้านทิศตะวันออก) ในเดือนกุมภาพันธ์ 2564 มีค่าการตรวจวัดเท่ากับ 0.123 มิลลิกรัมต่อลูกบาศก์เมตร เมื่อนำมาเปรียบเทียบกับค่ามาตรฐาน พบว่า ผลการตรวจวัดมีค่าอยู่ในเกณฑ์มาตรฐานตามประกาศคณะกรรมการสิ่งแวดล้อมแห่งชาติ ฉบับที่ 24 (พ.ศ. 2547) เรื่อง กำหนดมาตรฐานคุณภาพอากาศในบรรยากาศโดยทั่วไป ประกาศในราชกิจจานุเบกษา เล่ม 121 ตอนพิเศษ 104 ง ประกาศ ณ วันที่ 9 สิงหาคม พ.ศ. 2547 ที่กำหนดปริมาณฝุ่นละอองแขวนลอยรวม (TSP) ไว้ไม่เกิน 0.330 มิลลิกรัมต่อลูกบาศก์เมตร สรุปผลการตรวจวัดดังตารางที่ 3-1 และรูปที่ 3-1

#### 2) ปริมาณฝุ่นละอองขนาดเล็กกว่า 10 ไมครอน (PM-10)

จากข้อมูลผลการตรวจวัดคุณภาพอากาศในรูปปริมาณฝุ่นละอองขนาดเล็กกว่า 10 ไมครอน (PM-10) โครงการเหมืองแร่โดโลไมต์ ประทานบัตรที่ 30329/16386 ร่วมแผนผังโครงการทำเหมืองเดียวกันกับประทานบัตรที่ 30217/15577 และประทานบัตรที่ 30234/15864 ของบริษัท แร่สัมพันธ์ จำกัด จำนวน 4 สถานี ได้แก่ บริเวณบ้านมะขาม (ด้านทิศตะวันตก) บริเวณวัดนอก บริเวณโรงเรียนวัดนอก และบริเวณบ้านท่าแร่ (หลังที่ใกล้ที่สุดด้านทิศตะวันออก) ที่ผ่านมาจนถึงเดือนกุมภาพันธ์ 2566 พบว่า สถานีที่มีผลการตรวจวัดปริมาณฝุ่นละอองขนาดเล็กกว่า 10 ไมครอน (PM-10) สูงสุด คือบริเวณบ้านท่าแร่ (หลังที่ใกล้ที่สุดด้านทิศตะวันออก) ในเดือนกุมภาพันธ์ 2564 มีค่าการตรวจวัดเท่ากับ 0.060 มิลลิกรัมต่อลูกบาศก์เมตร เมื่อนำมาเปรียบเทียบกับค่ามาตรฐาน พบว่า ผลการตรวจวัดมีค่าอยู่ในเกณฑ์มาตรฐานตามประกาศคณะกรรมการสิ่งแวดล้อมแห่งชาติ ฉบับที่ 24 (พ.ศ. 2547) เรื่อง กำหนดมาตรฐานคุณภาพอากาศในบรรยากาศโดยทั่วไป ประกาศในราชกิจจานุเบกษา เล่ม 121 ตอนพิเศษ 104 ง ประกาศ ณ วันที่ 9 สิงหาคม พ.ศ. 2547 ที่กำหนดปริมาณฝุ่นละอองขนาดเล็กกว่า 10 ไมครอน (PM-10) ไว้ไม่เกิน 0.120 มิลลิกรัมต่อลูกบาศก์เมตร สรุปผลการตรวจวัดดังตารางที่ 3-1 และรูปที่ 3-2

ทั้งนี้ เป็นเพราะว่าทางโครงการได้ปฏิบัติตามมาตรการลดผลกระทบในเรื่องการฟุ้งกระจายของ ฝุ่นละอองจากกิจกรรมการทำเหมืองและกิจกรรมการแต่งแร่อย่างเคร่งครัด แต่อย่างไรก็ตามที่ปรึกษา ได้เสนอให้โครงการเพิ่มการฉีดพรมน้ำบริเวณพื้นที่โครงการและบริเวณเส้นทางขนส่งแร่รวมทั้งปรับปรุง มาตรการต่างๆ ด้านการป้องกันฝุ่นละอองให้มีประสิทธิภาพมากยิ่งขึ้น

ตารางที่ 3-1 สรุปผลการตรวจวัดคุณภาพอากาศ

สถานีตรวจวัด	เดือน/ปีที่ตรวจวัด	ผลการตรวจวัด (มิลลิกรัมต่อลูกบาศก์เมตร)*	
		TSP	PM10
บ้านมะขาม (ด้านทิศตะวันตก)	พฤศจิกายน 2563	0.046	0.020
	กุมภาพันธ์ 2564	0.024	0.013
	กันยายน 2564	0.030	0.014
	กุมภาพันธ์ 2565	0.030	0.014
	พฤศจิกายน 2565	0.047	0.021
	กุมภาพันธ์ 2566	0.050	0.022
วัดนอก	พฤศจิกายน 2563	0.036	0.017
	กุมภาพันธ์ 2564	0.029	0.015
	กันยายน 2564	0.024	0.013
	กุมภาพันธ์ 2565	0.047	0.022
	พฤศจิกายน 2565	0.053	0.023
	กุมภาพันธ์ 2566	0.039	0.017
โรงเรียนวัดนอก	พฤศจิกายน 2563	0.034	0.019
	กุมภาพันธ์ 2564	0.029	0.014
	กันยายน 2564	0.025	0.012
	กุมภาพันธ์ 2565	0.041	0.020
	พฤศจิกายน 2565	0.041	0.019
	กุมภาพันธ์ 2566	0.035	0.019
บ้านท่าแร่ (หลังที่ใกล้ที่สุดด้าน ทิศตะวันออก)	พฤศจิกายน 2563	0.046	0.025
	กุมภาพันธ์ 2564	0.123	0.060
	กันยายน 2564	0.026	0.012
	กุมภาพันธ์ 2565	0.029	0.012
	พฤศจิกายน 2565	0.045	0.020
	กุมภาพันธ์ 2566	0.034	0.015
ค่ามาตรฐาน <sup>1)</sup>		0.330	0.120

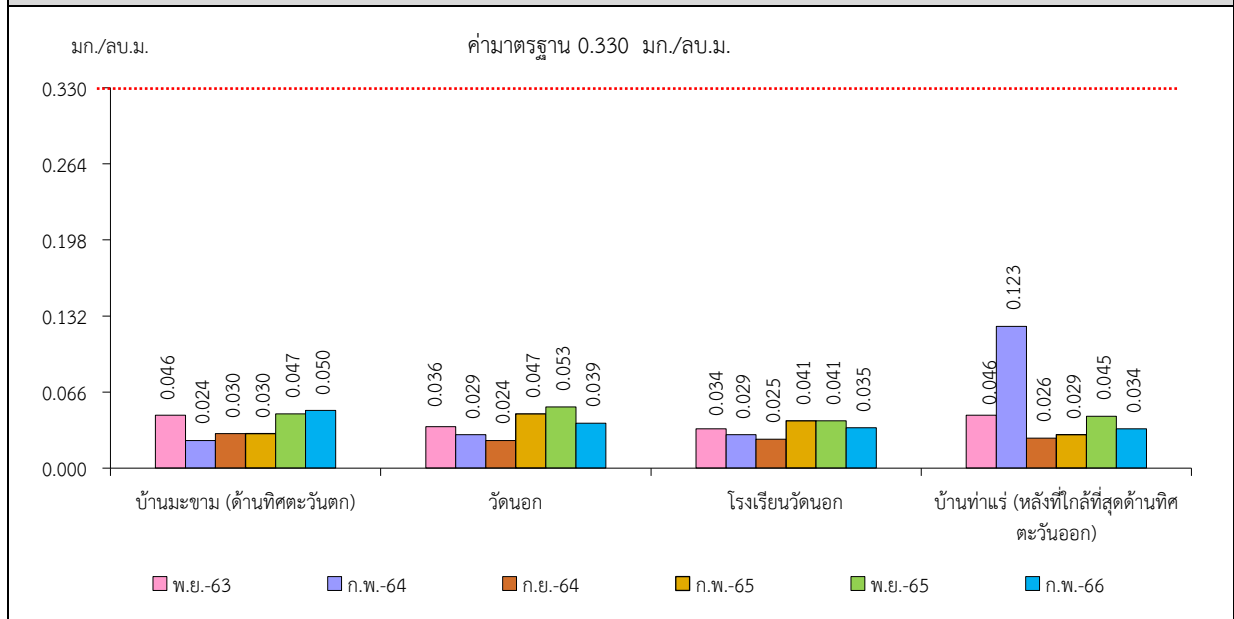
หมายเหตุ : <sup>1)</sup> ประกาศคณะกรรมการสิ่งแวดล้อมแห่งชาติ ฉบับที่ 24 (พ.ศ. 2547) เรื่อง กำหนดมาตรฐานคุณภาพอากาศในบรรยากาศโดยทั่วไป  
ประกาศในราชกิจจานุเบกษา เล่ม 121 ตอนพิเศษ 104 ง ประกาศ ณ วันที่ 9 สิงหาคม พ.ศ. 2547

Total Suspended Particulate (TSP) : ฝุ่นละอองแขวนลอยรวม เฉลี่ย 24 ชั่วโมง

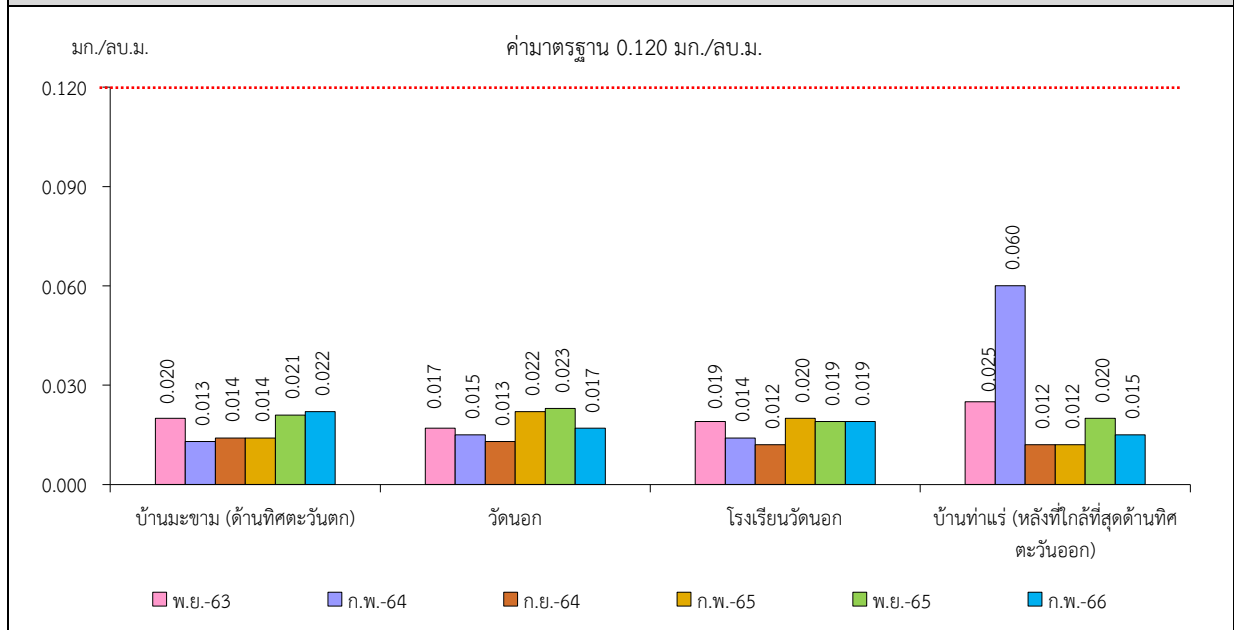
Particulate Matter (PM-10) : ฝุ่นละอองขนาดเล็กกว่า 10 ไมครอน เฉลี่ย 24 ชั่วโมง

\* รายงานค่าสูงสุดในการตรวจวัด 3 วันต่อเนื่อง

**รูปที่ 3-1** กราฟแสดงผลการตรวจวัดปริมาณฝุ่นละอองแขวนลอยรวม (TSP)  
เปรียบเทียบกับค่ามาตรฐาน



**รูปที่ 3-2** กราฟแสดงผลการตรวจวัดปริมาณฝุ่นละอองขนาดเล็กกว่า 10 ไมครอน (PM-10)  
เปรียบเทียบกับค่ามาตรฐาน



### 3.2.2 ระดับเสียง

#### 1) ระดับเสียงเฉลี่ย 24 ชั่วโมง (Leq 24 hrs.)

จากข้อมูลผลการตรวจวัดระดับเสียงเฉลี่ย 24 ชั่วโมง (Leq 24 hrs.) โครงการเหมืองแร่โดโลไมต์ ประทานบัตรที่ 30329/16386 ร่วมแผนผังโครงการทำเหมืองเดียวกันกับประทานบัตรที่ 30217/15577 และประทานบัตรที่ 30234/15864 ของบริษัท แร่สัมพันธ์ จำกัด จำนวน 4 สถานี ได้แก่ บริเวณบ้านมะขาม (ด้านทิศตะวันตก) บริเวณวัดนอก บริเวณโรงเรียนวัดนอก และบริเวณบ้านท่าแร่ (หลังที่ใกล้ที่สุดด้านทิศตะวันออก) ที่ผ่านมาจนถึงเดือนกุมภาพันธ์ 2566 พบว่า สถานีที่มีผลการตรวจวัดระดับเสียงเฉลี่ย 24 ชั่วโมง (Leq 24 hrs.) สูงสุด คือบริเวณบ้านท่าแร่ (หลังที่ใกล้ที่สุดด้านทิศตะวันออก) ในเดือนกุมภาพันธ์ 2565 มีค่าการตรวจวัดเท่ากับ 65.3 เดซิเบล เอ เมื่อนำมาเปรียบเทียบกับค่ามาตรฐาน พบว่า ผลการตรวจวัดมีค่าอยู่ในเกณฑ์มาตรฐานตามประกาศคณะกรรมการสิ่งแวดล้อมแห่งชาติ ฉบับที่ 15 (พ.ศ. 2540) เรื่อง กำหนดมาตรฐานระดับเสียงโดยทั่วไป ที่กำหนดระดับเสียงเฉลี่ย 24 ชั่วโมง (Leq 24 hrs.) ไว้ไม่เกิน 70.0 เดซิเบล เอ สรุปผลการตรวจวัดดังตารางที่ 3-2 และรูปที่ 3-3

#### 2) ระดับเสียงสูงสุด ( $L_{max}$ )

จากข้อมูลผลการตรวจวัดระดับเสียงสูงสุด ( $L_{max}$ ) โครงการเหมืองแร่โดโลไมต์ ประทานบัตรที่ 30329/16386 ร่วมแผนผังโครงการทำเหมืองเดียวกันกับประทานบัตรที่ 30217/15577 และประทานบัตรที่ 30234/15864 ของบริษัท แร่สัมพันธ์ จำกัด จำนวน 4 สถานี ได้แก่ บริเวณบ้านมะขาม (ด้านทิศตะวันตก) บริเวณวัดนอก บริเวณโรงเรียนวัดนอก และบริเวณบ้านท่าแร่ (หลังที่ใกล้ที่สุดด้านทิศตะวันออก) ที่ผ่านมาจนถึงเดือนกุมภาพันธ์ 2566 พบว่า สถานีที่มีผลการตรวจวัดระดับเสียงสูงสุด ( $L_{max}$ ) สูงสุด คือบริเวณวัดนอก ในเดือนกันยายน 2564 มีค่าการตรวจวัดเท่ากับ 109.0 เดซิเบล เอ เมื่อนำมาเปรียบเทียบกับค่ามาตรฐาน พบว่า ผลการตรวจวัดมีค่าอยู่ในเกณฑ์มาตรฐานตามประกาศคณะกรรมการสิ่งแวดล้อมแห่งชาติ ฉบับที่ 15 (พ.ศ. 2540) เรื่อง กำหนดมาตรฐานระดับเสียงโดยทั่วไป ที่กำหนดระดับเสียงสูงสุด ( $L_{max}$ ) ไว้ไม่เกิน 115.0 เดซิเบล เอ สรุปผลการตรวจวัดดังตารางที่ 3-2 และรูปที่ 3-4

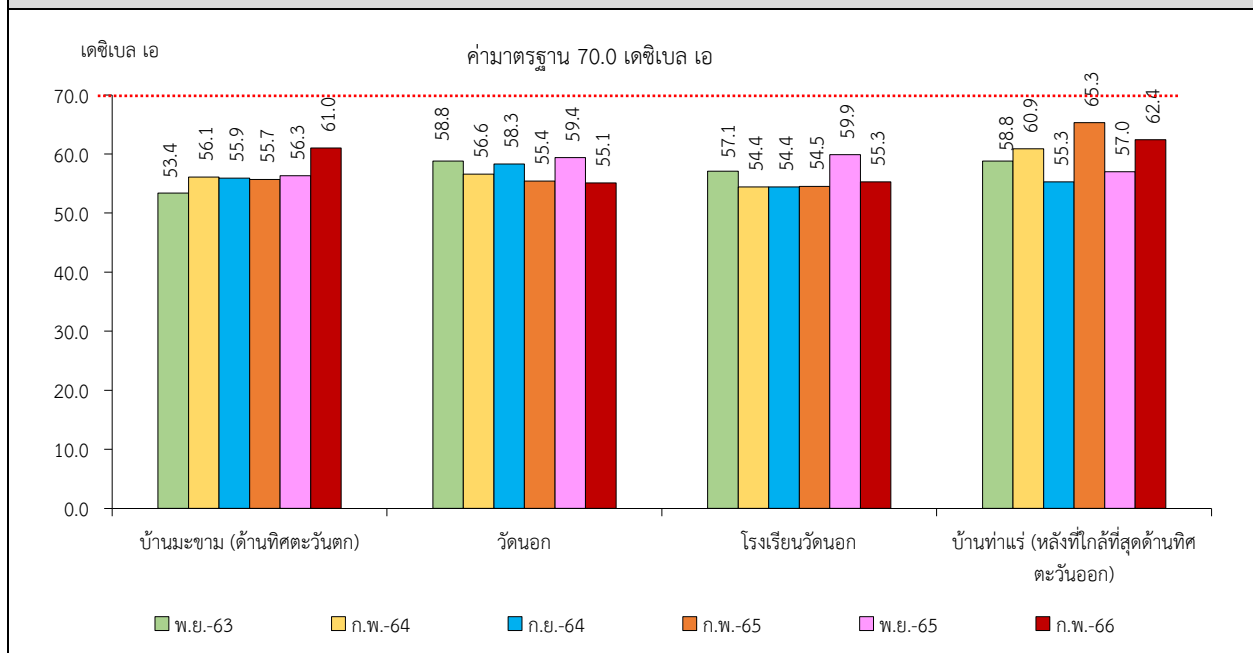
ตารางที่ 3-2 สรุปผลการตรวจวัดระดับเสียง

สถานีตรวจวัด	เดือน/ปีที่ตรวจวัด	ผลการตรวจวัด (เดซิเบล เอ)*	
		ระดับเสียงเฉลี่ย 24 ชั่วโมง (Leq 24 hrs.)	ระดับเสียงสูงสุด (L <sub>max</sub> )
บ้านมะขาม (ด้านทิศตะวันตก)	พฤศจิกายน 2563	53.4	92.9
	กุมภาพันธ์ 2564	56.1	93.2
	กันยายน 2564	55.9	85.3
	กุมภาพันธ์ 2565	55.7	97.5
	พฤศจิกายน 2565	56.3	81.1
	กุมภาพันธ์ 2566	61.0	99.0
วัดนอก	พฤศจิกายน 2563	58.8	98.1
	กุมภาพันธ์ 2564	56.6	91.3
	กันยายน 2564	58.3	109.0
	กุมภาพันธ์ 2565	55.4	87.6
	พฤศจิกายน 2565	59.4	97.3
	กุมภาพันธ์ 2566	55.1	89.1
โรงเรียนวัดนอก	พฤศจิกายน 2563	57.1	100.2
	กุมภาพันธ์ 2564	54.4	84.0
	กันยายน 2564	54.4	89.4
	กุมภาพันธ์ 2565	54.5	96.5
	พฤศจิกายน 2565	59.9	90.3
	กุมภาพันธ์ 2566	55.3	82.7
บ้านท่าแร่ (หลังที่ใกล้ที่สุดด้านทิศตะวันออก)	พฤศจิกายน 2563	58.8	90.6
	กุมภาพันธ์ 2564	60.9	96.3
	กันยายน 2564	55.3	88.0
	กุมภาพันธ์ 2565	65.3	99.8
	พฤศจิกายน 2565	57.0	89.4
	กุมภาพันธ์ 2566	62.4	95.9
ค่ามาตรฐาน <sup>1)</sup>		70.0	115.0

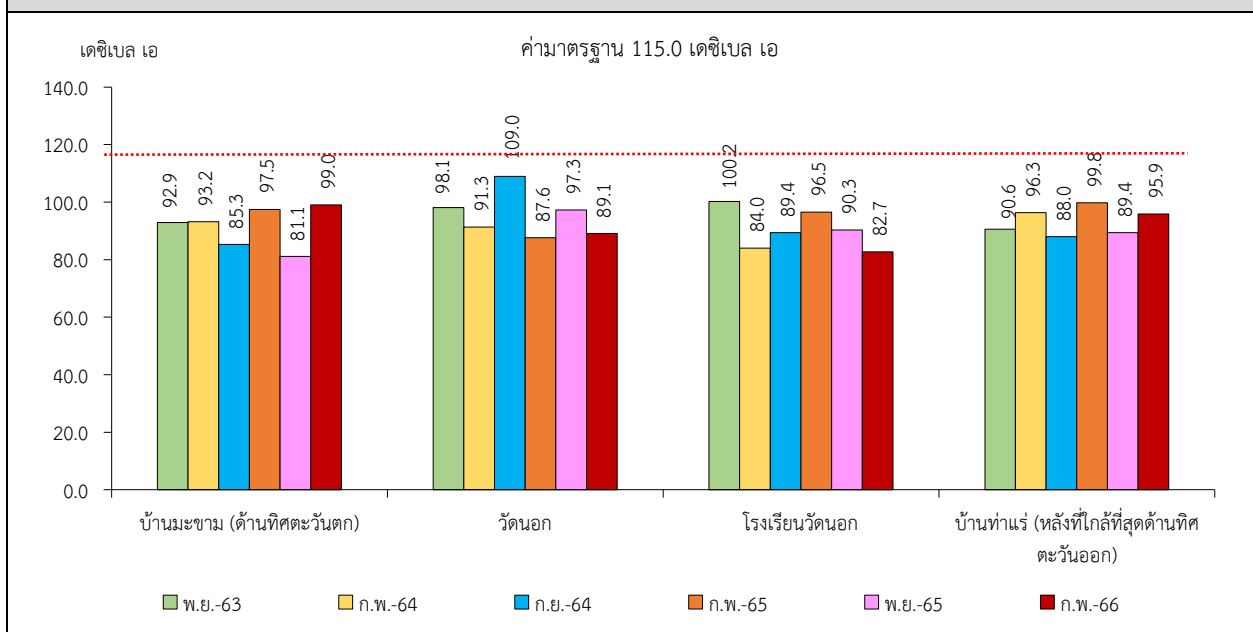
หมายเหตุ : <sup>1)</sup> ประกาศคณะกรรมการสิ่งแวดล้อมแห่งชาติ ฉบับที่ 15 (พ.ศ. 2540) เรื่อง กำหนดมาตรฐานระดับเสียงโดยทั่วไป

\* รายงานค่าสูงสุดในการตรวจวัด 3 วันต่อเนื่อง

**รูปที่ 3-3** กราฟแสดงผลการตรวจวัดระดับเสียงเฉลี่ย 24 ชั่วโมง (Leq 24 hrs.)  
เปรียบเทียบกับค่ามาตรฐาน



**รูปที่ 3-4** กราฟแสดงผลการตรวจวัดระดับเสียงสูงสุด ( $L_{max}$ ) เปรียบเทียบกับค่ามาตรฐาน





### 3.2.3 ค่าความสั่นสะเทือน

จากข้อมูลผลการตรวจวัดค่าความสั่นสะเทือนจากการระเบิดหน้าเหมือง โดยทำการตรวจวัดความถี่ ความเร็วของอนุภาค การขจัด และแรงอัดอากาศ โครงการเหมืองแร่โดโลไมต์ ประทานบัตรที่ 30329/16386 ร่วมแผนผังโครงการทำเหมืองเดียวกันกับประทานบัตรที่ 30217/15577 และประทานบัตรที่ 30234/15864 ของบริษัท แร่สัมพันธ์ จำกัด จำนวน 4 จุด ได้แก่ บริเวณบ้านมะขามเลขที่ 24/3 บริเวณบ้านท่าแร่เลขที่ 62 บริเวณวัดนอก และบริเวณบ้านวัดนอกเลขที่ 12/1 ที่ผ่านมาจนถึงเดือนกุมภาพันธ์ 2566 เมื่อนำมาเปรียบเทียบกับค่ามาตรฐาน พบว่า ผลการตรวจวัดส่วนใหญ่มีค่าต่ำกว่าขีดความสามารถที่เครื่องตรวจวัดความสั่นสะเทือนจะตรวจวัดได้ คือมีค่าความถี่น้อยกว่า 1 เฮิรตซ์ ค่าความเร็วอนุภาคสูงสุดน้อยกว่า 0.130 มิลลิเมตรต่อวินาที และการขจัดน้อยกว่า 0 มิลลิเมตร ยกเว้น ในเดือนกุมภาพันธ์ 2564 ไม่สามารถตรวจวัดได้ เนื่องจากอยู่ระหว่างการรื้อวัตถุระเบิด สรุปผลการตรวจวัดได้ดังตารางที่ 3-3

ตารางที่ 3-3 สรุปผลการตรวจวัดค่าความสั่นสะเทือนขณะระเบิดหน้าเหมือง

สถานี	เดือน/ปีที่ ตรวจวัด	พารามิเตอร์	ความถี่ (เฮิรตซ์)	ความเร็วอนุภาค (มม./วินาที)	ค่า มาตรฐาน <sup>1)</sup>	ระยะขจัด (มม.)	ค่า มาตรฐาน <sup>1)</sup>	แรงอัด อากาศ
บ้านมะขาม เลขที่ 24/3	พ.ย. 2563	TRANSVERSE	N/A	<0.130	-	0.000	-	<0.500
		VERTICAL	N/A	<0.130	-	0.000	-	
		LONGITUDINAL	N/A	<0.130	-	0.000	-	
	ก.พ. 2564	ไม่มีการระเบิดหน้าเหมือง เนื่องจากอยู่ระหว่างการรื้อวัตถุระเบิด						
	ก.ย. 2564	TRANSVERSE	N/A	<0.130	-	0.000	-	<0.500
		VERTICAL	N/A	<0.130	-	0.000	-	
		LONGITUDINAL	N/A	<0.130	-	0.000	-	
	ก.พ. 2565	TRANSVERSE	N/A	<0.130	-	0.000	-	<0.500
		VERTICAL	N/A	<0.130	-	0.000	-	
		LONGITUDINAL	N/A	<0.130	-	0.000	-	
	พ.ย. 2565	TRANSVERSE	N/A	<0.130	-	0.000	-	<0.500
		VERTICAL	N/A	<0.130	-	0.000	-	
		LONGITUDINAL	N/A	<0.130	-	0.000	-	
	ก.พ. 2566	TRANSVERSE	N/A	<0.130	-	0.000	-	<0.500
		VERTICAL	N/A	<0.130	-	0.000	-	
		LONGITUDINAL	N/A	<0.130	-	0.000	-	
บ้านท่าแร่ เลขที่ 62	พ.ย. 2563	TRANSVERSE	N/A	<0.130	-	0.000	-	<0.500
		VERTICAL	N/A	<0.130	-	0.000	-	
		LONGITUDINAL	N/A	<0.130	-	0.000	-	
	ก.พ. 2564	ไม่มีการระเบิดหน้าเหมือง เนื่องจากอยู่ระหว่างการรื้อวัตถุระเบิด						

หมายเหตุ : <sup>1)</sup> ประกาศกระทรวงทรัพยากรธรรมชาติและสิ่งแวดล้อม เรื่อง กำหนดมาตรฐานการควบคุมระดับเสียงและความสั่นสะเทือนจากการทำเหมืองหิน ตีพิมพ์ในราชกิจจานุเบกษา เล่ม 122 ตอนที่ 125 ง ลงวันที่ 29 ธันวาคม 2548  
N/A หมายถึง Frequency < 1 Hz, Velocity < 0.130 mm/sec และ Displacement < 0 mm

สถานี	เดือน/ปีที่ ตรวจวัด	พารามิเตอร์	ความถี่ (เฮิรตซ์)	ความเร็วอนุภาค (มม./วินาที)	ค่า มาตรฐาน <sup>1)</sup>	ระยะขจัด (มม.)	ค่า มาตรฐาน <sup>1)</sup>	แรงอัด อากาศ
บ้านท่าแร่ เลขที่ 62 (ต่อ)	ก.ย. 2564	TRANSVERSE	N/A	<0.130	-	0.000	-	<0.500
		VERTICAL	N/A	<0.130	-	0.000	-	
		LONGITUDINAL	N/A	<0.130	-	0.000	-	
	ก.พ. 2565	TRANSVERSE	N/A	<0.130	-	0.000	-	<0.500
		VERTICAL	N/A	<0.130	-	0.000	-	
		LONGITUDINAL	N/A	<0.130	-	0.000	-	
	พ.ย. 2565	TRANSVERSE	N/A	<0.130	-	0.000	-	<0.500
		VERTICAL	N/A	<0.130	-	0.000	-	
		LONGITUDINAL	N/A	<0.130	-	0.000	-	
	ก.พ. 2566	TRANSVERSE	N/A	<0.130	-	0.000	-	<0.500
		VERTICAL	N/A	<0.130	-	0.000	-	
		LONGITUDINAL	N/A	<0.130	-	0.000	-	
วัดนอก	พ.ย. 2563	TRANSVERSE	N/A	<0.130	-	0.000	-	<0.500
		VERTICAL	N/A	<0.130	-	0.000	-	
		LONGITUDINAL	N/A	<0.130	-	0.000	-	
	ก.พ. 2564	ไม่มีการระเบิดหน้าเหมือง เนื่องจากอยู่ระหว่างการรอวัดระเบิด						
	ก.ย. 2564	TRANSVERSE	N/A	<0.130	-	0.000	-	<0.500
		VERTICAL	N/A	<0.130	-	0.000	-	
		LONGITUDINAL	N/A	<0.130	-	0.000	-	
	ก.พ. 2565	TRANSVERSE	N/A	<0.130	-	0.000	-	<0.500
		VERTICAL	N/A	<0.130	-	0.000	-	
		LONGITUDINAL	N/A	<0.130	-	0.000	-	
	พ.ย. 2565	TRANSVERSE	N/A	<0.130	-	0.000	-	<0.500
		VERTICAL	N/A	<0.130	-	0.000	-	
		LONGITUDINAL	N/A	<0.130	-	0.000	-	
	ก.พ. 2566	TRANSVERSE	N/A	<0.130	-	0.000	-	<0.500
		VERTICAL	N/A	<0.130	-	0.000	-	
		LONGITUDINAL	N/A	<0.130	-	0.000	-	
บ้านวัดนอก เลขที่ 12/1	พ.ย. 2563	TRANSVERSE	N/A	<0.130	-	0.000	-	<0.500
		VERTICAL	N/A	<0.130	-	0.000	-	
		LONGITUDINAL	N/A	<0.130	-	0.000	-	
	ก.พ. 2564	ไม่มีการระเบิดหน้าเหมือง เนื่องจากอยู่ระหว่างการรอวัดระเบิด						

หมายเหตุ : <sup>1)</sup> ประกาศกระทรวงทรัพยากรธรรมชาติและสิ่งแวดล้อม เรื่อง กำหนดมาตรฐานการควบคุมระดับเสียงและความสั่นสะเทือนจากการทำเหมืองหิน  
ตีพิมพ์ในราชกิจจานุเบกษา เล่ม 122 ตอนที่ 125 ง ลงวันที่ 29 ธันวาคม 2548  
N/A หมายถึง Frequency < 1 Hz, Velocity < 0.130 mm/sec และ Displacement < 0 mm

สถานี	เดือน/ปีที่ ตรวจวัด	พารามิเตอร์	ความถี่ (เฮิรตซ์)	ความเร็วอนุภาค (มม./วินาที)	ค่า มาตรฐาน <sup>1)</sup>	ระยะจัด (มม.)	ค่า มาตรฐาน <sup>1)</sup>	แรงอัด อากาศ
บ้านวัดนอก เลขที่ 12/1 (ต่อ)	ก.ย. 2564	TRANSVERSE	N/A	<0.130	-	0.000	-	<0.500
		VERTICAL	N/A	<0.130	-	0.000	-	
		LONGITUDINAL	N/A	<0.130	-	0.000	-	
	ก.พ. 2565	TRANSVERSE	N/A	<0.130	-	0.000	-	<0.500
		VERTICAL	N/A	<0.130	-	0.000	-	
		LONGITUDINAL	N/A	<0.130	-	0.000	-	
	พ.ย. 2565	TRANSVERSE	N/A	<0.130	-	0.000	-	<0.500
		VERTICAL	N/A	<0.130	-	0.000	-	
		LONGITUDINAL	N/A	<0.130	-	0.000	-	
	ก.พ. 2566	TRANSVERSE	N/A	<0.130	-	0.000	-	<0.500
		VERTICAL	N/A	<0.130	-	0.000	-	
		LONGITUDINAL	N/A	<0.130	-	0.000	-	

หมายเหตุ : <sup>1)</sup> ประกาศกระทรวงทรัพยากรธรรมชาติและสิ่งแวดล้อม เรื่อง กำหนดมาตรฐานการควบคุมระดับเสียงและความสั่นสะเทือนจากการทำเหมืองหิน  
ตีพิมพ์ในราชกิจจานุเบกษา เล่ม 122 ตอนที่ 125 ง ลงวันที่ 29 ธันวาคม 2548  
N/A หมายถึง Frequency < 1 Hz, Velocity < 0.130 mm/sec และ Displacement < 0 mm

### 3.2.4 คุณภาพน้ำ

#### 1) คุณภาพน้ำผิวดิน

จากข้อมูลผลการติดตามตรวจสอบคุณภาพน้ำในแหล่งน้ำผิวดินที่อยู่ใกล้เคียงโครงการเหมืองแร่ โดโลไมต์ ประทานบัตรที่ 30329/16386 ร่วมแผนผังโครงการทำเหมืองเดียวกันกับประทานบัตรที่ 30217/15577 และประทานบัตรที่ 30234/15864 ของบริษัท แร่สัมพันธ์ จำกัด จำนวน 4 สถานี ได้แก่ บริเวณคลองท่าทองก่อนไหลผ่านเข้าใกล้พื้นที่โครงการ บริเวณคลองท่าทองจุดที่รับน้ำจากโครงการ บริเวณคลองท่าทองหลังไหลผ่านเข้าใกล้พื้นที่โครงการ และบริเวณน้ำในขุมเหมืองที่ผ่านมาจนถึงเดือนกุมภาพันธ์ 2566 พบว่า ผลการวิเคราะห์ส่วนใหญ่มีค่าอยู่ในเกณฑ์มาตรฐานคุณภาพน้ำในแหล่งน้ำผิวดินตามประกาศคณะกรรมการสิ่งแวดล้อมแห่งชาติ ฉบับที่ 8 (พ.ศ. 2537) ออกตามความในพระราชบัญญัติส่งเสริมและรักษาคุณภาพสิ่งแวดล้อมแห่งชาติ พ.ศ.2535 เรื่อง กำหนดมาตรฐานคุณภาพน้ำในแหล่งน้ำผิวดิน ตีพิมพ์ในราชกิจจานุเบกษา เล่ม 111 ตอนที่ 16 ง ลงวันที่ 24 กุมภาพันธ์ 2537 (ประเภทที่ 3) ดังตารางที่ 3-4 และรูปที่ 3-5

#### 2) คุณภาพน้ำใต้ดิน

จากข้อมูลผลการติดตามตรวจสอบคุณภาพน้ำในแหล่งน้ำใต้ดินที่อยู่ใกล้เคียงโครงการเหมืองแร่ โดโลไมต์ ประทานบัตรที่ 30329/16386 ร่วมแผนผังโครงการทำเหมืองเดียวกันกับประทานบัตรที่ 30217/15577 และประทานบัตรที่ 30234/15864 ของบริษัท แร่สัมพันธ์ จำกัด จำนวน 2 สถานี ได้แก่ บริเวณบ่อบาดาลบ้านมะขาม และบ่อบาดาลประปาหมู่บ้าน หมู่ที่ 4 บ้านท่าแร่ ที่ผ่านมาจนถึงเดือนกุมภาพันธ์ 2566 พบว่า ผลการวิเคราะห์ส่วนใหญ่มีค่าอยู่ในเกณฑ์มาตรฐานคุณภาพน้ำตามประกาศกระทรวงทรัพยากรธรรมชาติและสิ่งแวดล้อม เรื่อง กำหนดหลักเกณฑ์และมาตรการในทางวิชาการสำหรับป้องกันด้านสาธารณสุขและการป้องกันในเรื่องสิ่งแวดล้อมเป็นพิษ พ.ศ. 2551 ตีพิมพ์ในราชกิจจานุเบกษา เล่ม 125 ตอนพิเศษ 85 ง ลงวันที่ 21 พฤษภาคม 2551 และมีบางพารามิเตอร์ที่มีค่าไม่อยู่ในเกณฑ์กำหนดที่เหมาะสม แต่อยู่ในเกณฑ์อนุโลมสูงสุด แสดงดังตารางที่ 3-5 และรูปที่ 3-6

ตารางที่ 3-4 สรุปผลการวิเคราะห์คุณภาพน้ำผิวดิน

สถานี	เดือน/ปี ที่ตรวจวัด	ผลการวิเคราะห์									
		pH	TSS	TDS	Total Hardness	Turbidity	Sulfate	Total Iron	Arsenic	Cadmium	Lead
		-	mg/L	mg/L	mg/L as CaCO <sub>3</sub>	NTU	mg/L	mg/L	mg/L	mg/L	mg/L
SW.1	พ.ย. 2563	7.88	65.4	197	160	5.5	1.0	0.08	<0.01	<0.002	<0.01
	ก.พ. 2564	7.91	<5.0	323	243	1.2	4.0	0.03	<0.01	<0.002	<0.01
	ก.ย. 2564	7.77	10.7	210	202	2.1	2.7	0.10	<0.01	<0.002	<0.01
	ก.พ. 2565	7.68	9.8	169	133	1.1	4.9	0.01	<0.01	<0.002	<0.01
	พ.ย. 2565	7.8	34.1	195	168	14.0	<5	0.04	<0.01	<0.002	<0.01
	ก.พ. 2566	8.2	10.4	238	190	3.2	<5	<0.01	<0.01	<0.002	<0.01
SW.2	พ.ย. 2563	7.89	55.8	147	108	15.0	2.1	2.20	<0.01	<0.002	<0.01
	ก.พ. 2564	7.91	<5.0	342	241	3.5	4.3	0.09	<0.01	<0.002	<0.01
	ก.ย. 2564	7.86	6.9	206	159	2.1	3.1	0.02	<0.01	<0.002	<0.01
	ก.พ. 2565	7.77	6.2	188	155	1.7	4.6	0.03	<0.01	<0.002	<0.01
	พ.ย. 2565	7.7	18.6	142	139	8.9	5.1	0.09	<0.01	<0.002	<0.01
	ก.พ. 2566	8.0	8.4	233	187	2.6	<5	<0.01	<0.01	<0.002	<0.01
ค่ามาตรฐาน <sup>1)</sup>		5.0-9.0	-	-	-	-	-	-	ไม่เกิน 0.01	ไม่เกิน 0.05*	ไม่เกิน 0.05

หมายเหตุ : <sup>1)</sup> ประกาศคณะกรรมการสิ่งแวดล้อมแห่งชาติ ฉบับที่ 8 (พ.ศ. 2537) ออกตามความในพระราชบัญญัติส่งเสริมและรักษาคุณภาพสิ่งแวดล้อมแห่งชาติ พ.ศ. 2535 เรื่อง กำหนดมาตรฐานคุณภาพน้ำในแหล่งน้ำผิวดิน  
ตีพิมพ์ในราชกิจจานุเบกษา เล่ม 111 ตอนที่ 16 ง ลงวันที่ 24 กุมภาพันธ์ 2537 (ประเภทที่ 3)

\* น้ำที่มีความกระด้างในรูปของ CaCO<sub>3</sub> เกินกว่า 100 มิลลิกรัมต่อลิตร

SW.1 หมายถึง คลองท่าทองก่อนไหลผ่านเข้าใกล้พื้นที่โครงการ

SW.2 หมายถึง คลองท่าทองจุดที่รับน้ำจากโครงการ

SW.3 หมายถึง คลองท่าทองหลังไหลผ่านเข้าใกล้พื้นที่โครงการ

SW.4 หมายถึง น้ำในขุมเหมือง

สถานี	เดือน/ปี ที่ตรวจวัด	ผลการวิเคราะห์									
		pH	TSS	TDS	Total Hardness	Turbidity	Sulfate	Total Iron	Arsenic	Cadmium	Lead
		-	mg/L	mg/L	mg/L as CaCO <sub>3</sub>	NTU	mg/L	mg/L	mg/L	mg/L	mg/L
SW.3	พ.ย. 2563	7.88	26.8	170	147	<1.0	<1.0	0.03	<0.01	<0.002	<0.01
	ก.พ. 2564	7.87	<5.0	348	236	1.2	5.6	0.012	<0.01	<0.002	<0.01
	ก.ย. 2564	7.91	26.9	230	196	2.1	5.0	0.06	<0.01	<0.002	<0.01
	ก.พ. 2565	7.63	5.7	187	156	1.7	6.7	0.01	<0.01	<0.002	<0.01
	พ.ย. 2565	7.7	17.2	152	139	7.8	<5	0.03	<0.01	<0.002	<0.01
	ก.พ. 2566	8.2	<5.0	223	183	2.6	5	<0.01	<0.01	<0.002	<0.01
SW.4	พ.ย. 2563	8.02	<5.0	275	255	1.0	1.7	0.02	<0.01	<0.002	<0.01
	ก.พ. 2564	7.97	<5.0	296	273	<1.0	5.8	<0.01	<0.01	<0.002	<0.01
	ก.ย. 2564	7.62	22.8	310	259	<1.0	3.1	<0.01	<0.01	<0.002	<0.01
	ก.พ. 2565	7.72	<5.0	255	238	<1.0	3.6	0.01	<0.01	<0.002	<0.01
	พ.ย. 2565	7.6	<5.0	280	253	1.1	<5	0.02	<0.01	<0.002	<0.01
	ก.พ. 2566	8.1	<5.0	293	275	<1.0	<5	<0.01	<0.01	<0.002	<0.01
ค่ามาตรฐาน <sup>1)</sup>		5.0-9.0	-	-	-	-	-	-	ไม่เกิน 0.01	ไม่เกิน 0.05*	ไม่เกิน 0.05

หมายเหตุ : <sup>1)</sup> ประกาศคณะกรรมการสิ่งแวดล้อมแห่งชาติ ฉบับที่ 8 (พ.ศ. 2537) ออกตามความในพระราชบัญญัติส่งเสริมและรักษาคุณภาพสิ่งแวดล้อมแห่งชาติ พ.ศ. 2535 เรื่อง กำหนดมาตรฐานคุณภาพน้ำในแหล่งน้ำผิวดิน  
ตีพิมพ์ในราชกิจจานุเบกษา เล่ม 111 ตอนที่ 16 ง ลงวันที่ 24 กุมภาพันธ์ 2537 (ประเภทที่ 3)

\* น้ำที่มีความกระด้างในรูปของ CaCO<sub>3</sub> เกินกว่า 100 มิลลิกรัมต่อลิตร

SW.1 หมายถึง คลองท่าทองก่อนไหลผ่านเข้าใกล้พื้นที่โครงการ

SW.2 หมายถึง คลองท่าทองจุดที่รับน้ำจากโครงการ

SW.3 หมายถึง คลองท่าทองหลังไหลผ่านเข้าใกล้พื้นที่โครงการ

SW.4 หมายถึง น้ำในชุมชนเมือง

ตารางที่ 3-5 สรุปผลการวิเคราะห์คุณภาพน้ำใต้ดิน

สถานี	เดือน/ปี ที่ตรวจวัด	ผลการวิเคราะห์									
		pH	TSS	TDS	Total Hardness	Turbidity	Sulfate	Total Iron	Arsenic	Cadmium	Lead
		-	mg/L	mg/L	mg/L as CaCO <sub>3</sub>	NTU	mg/L	mg/L	mg/L	mg/L	mg/L
GW.1	พ.ย. 2563	7.75	7.4	307	293	<1.0	<1.0	0.02	<0.01	<0.002	<0.01
	ก.พ. 2564	7.47	<5.0	359	291	<1.0	2.6	<0.01	<0.01	<0.002	<0.01
	ก.ย. 2564	7.57	<5.0	278	271	<1.0	1.6	<0.01	<0.01	<0.002	<0.01
	ก.พ. 2565	7.81	<5.0	240	218	<1.0	2.9	<0.01	<0.01	<0.002	<0.01
	พ.ย. 2565	7.5	<5.0	312	280	1.1	<5	0.03	<0.01	<0.002	<0.01
	ก.พ. 2566	8.0	<5.0	363	294	<1.0	<5	<0.01	<0.01	<0.002	<0.01
GW.2	พ.ย. 2563	7.44	<5.0	305	297	<1.0	1.6	0.02	<0.01	<0.002	<0.01
	ก.พ. 2564	7.78	<5.0	384	277	1.2	3.6	0.01	<0.01	<0.002	<0.01
	ก.ย. 2564	7.81	<5.0	334	276	<1.0	2.2	<0.01	<0.01	<0.002	<0.01
	ก.พ. 2565	7.27	<5.0	308	286	<1.0	5.4	<0.01	<0.01	<0.002	<0.01
	พ.ย. 2565	7.2	<5.0	300	279	<1.0	<5	0.01	<0.01	<0.002	<0.01
	ก.พ. 2566	8.0	<5.0	308	292	<1.0	<5	<0.01	<0.01	<0.002	<0.01
เกณฑ์ที่เหมาะสม <sup>1)</sup>		7.0-8.5	-	ไม่เกิน 600	ไม่เกิน 300	5	ไม่เกิน 200	ไม่เกิน 0.5	ต้องไม่มีเลย	ต้องไม่มีเลย	ต้องไม่มีเลย
เกณฑ์อนุโลมสูงสุด <sup>1)</sup>		6.5-9.2	-	1,200	500	20	250	1.0	0.05	0.01	0.05

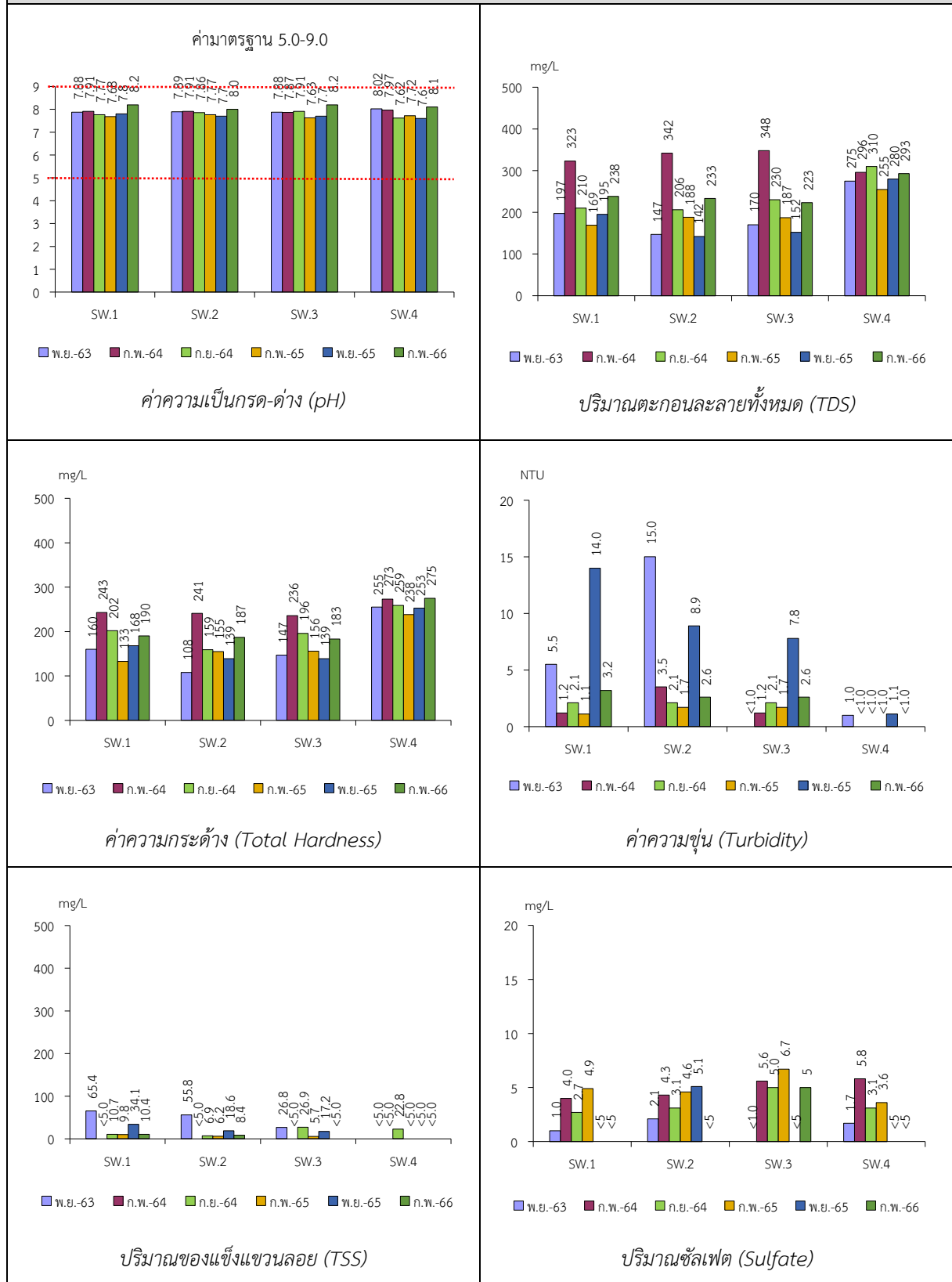
หมายเหตุ : <sup>1)</sup> ประกาศกระทรวงทรัพยากรธรรมชาติและสิ่งแวดล้อม เรื่อง กำหนดหลักเกณฑ์และมาตรการในทางวิชาการสำหรับการป้องกัน ด้านสาธารณสุขและการป้องกันในสิ่งแวดล้อมเป็นพิษ พ.ศ.2551

ตีพิมพ์ในราชกิจจานุเบกษา เล่ม 125 ตอนพิเศษ 85 ง ลงวันที่ 21 พฤษภาคม 2551

GW.1 หมายถึง บ่อบาดาลบ้านมะขาม

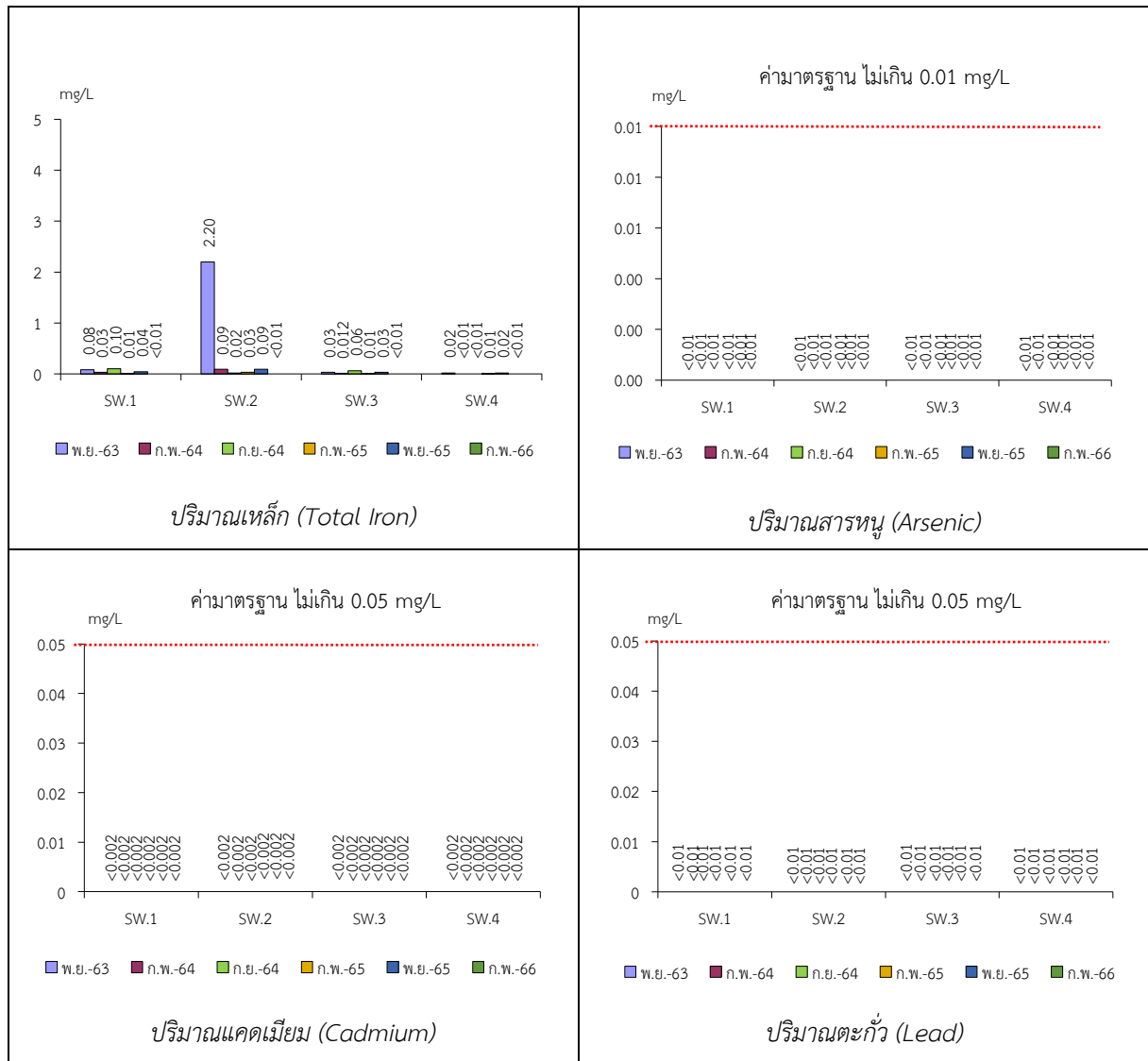
GW.2 หมายถึง บ่อบาดาลประปาหมู่บ้าน หมู่ที่ 4 บ้านท่าแร่

รูปที่ 3-5 กราฟแสดงผลการศึกษาคุณภาพแหล่งน้ำผิวดินเปรียบเทียบกับค่ามาตรฐาน



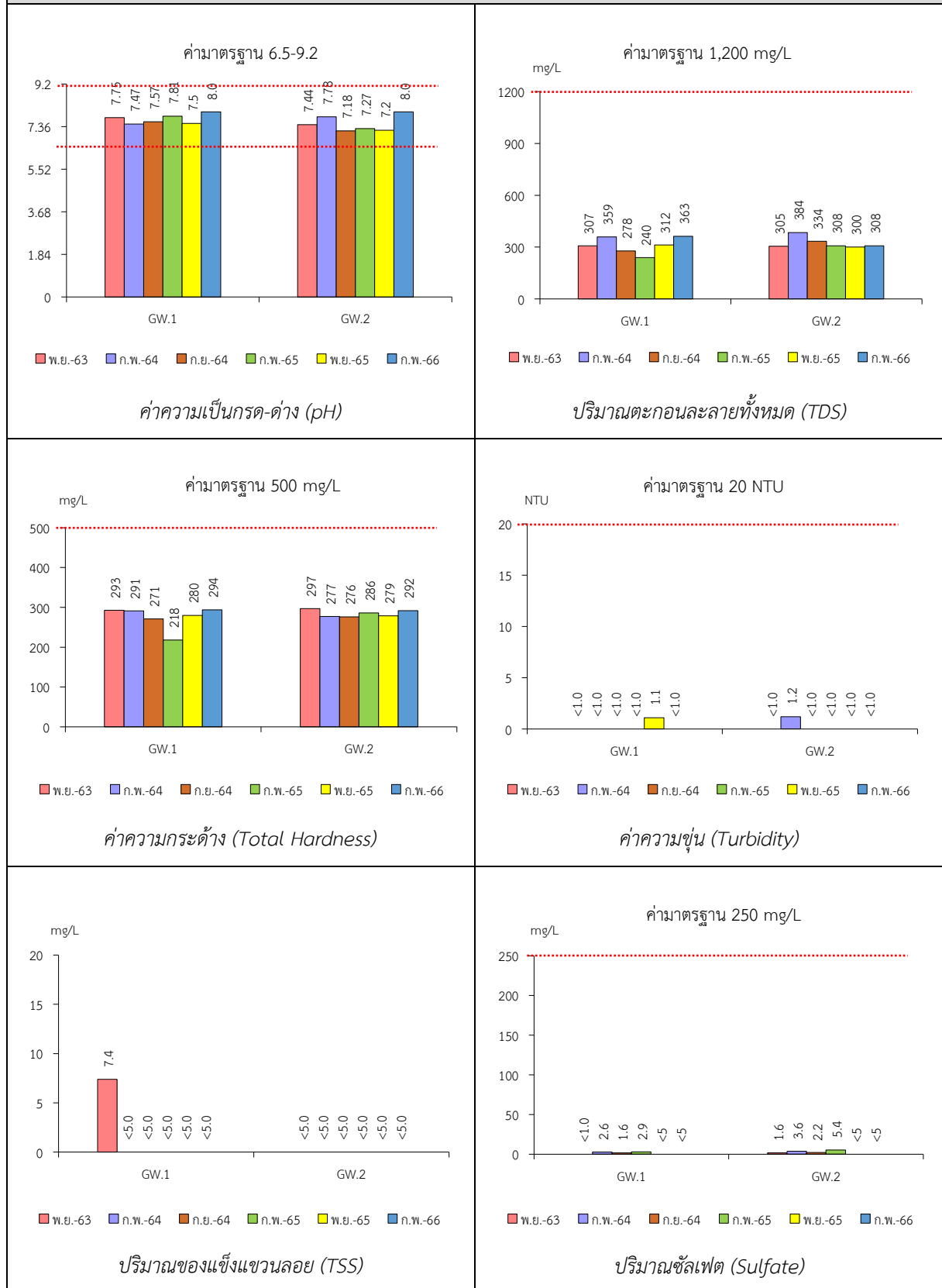
หมายเหตุ : SW.1 คลองท่าทองก่อนไหลผ่านเข้าใกล้พื้นที่โครงการ  
SW.2 คลองท่าทองจุดที่รับน้ำจากโครงการ  
SW.3 คลองท่าทองหลังไหลผ่านเข้าใกล้พื้นที่โครงการ  
SW.4 น้ำในชุมชน





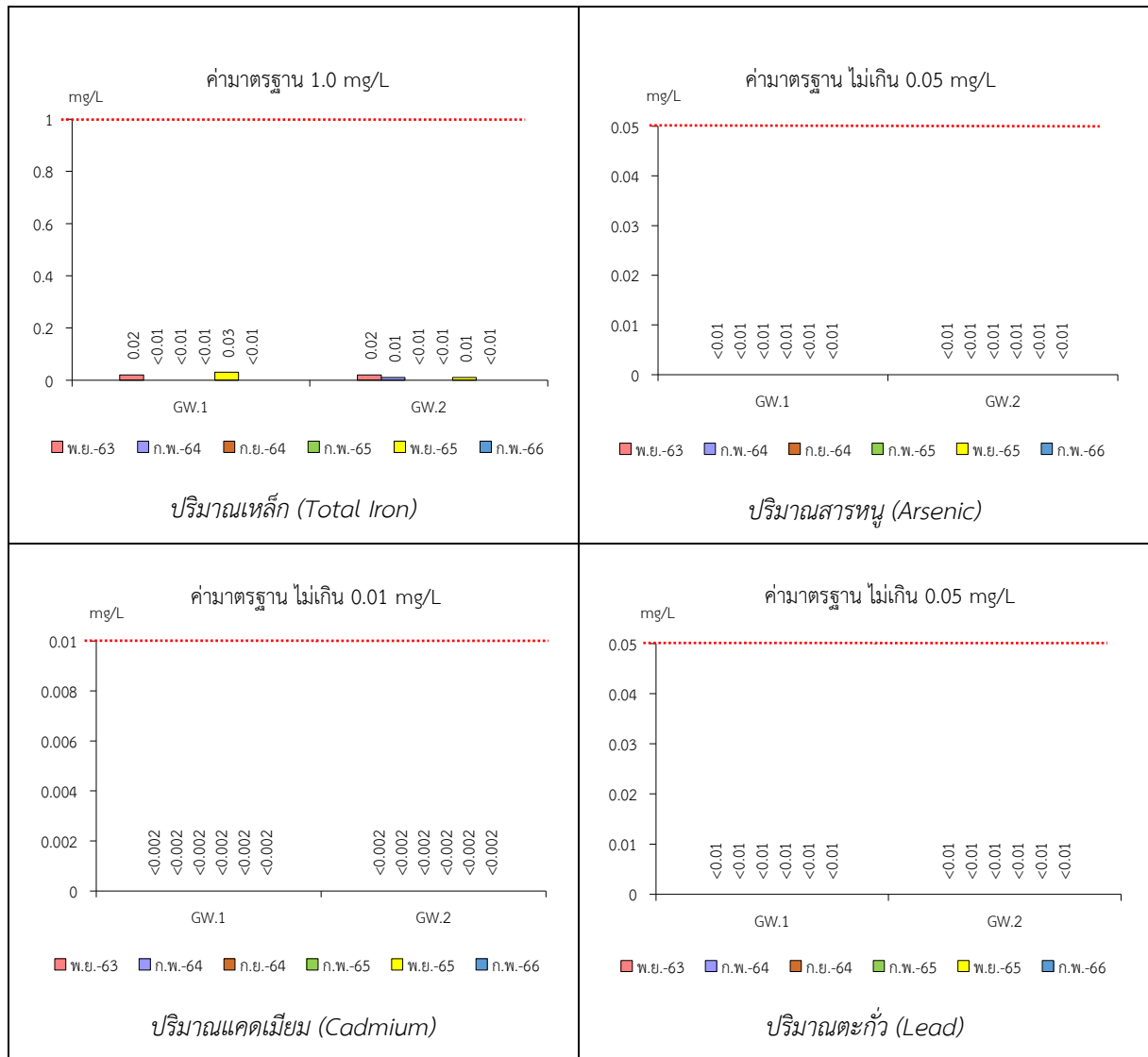
หมายเหตุ : SW.1 คลองท่าทองก่อนไหลผ่านเข้าใกล้พื้นที่โครงการ  
SW.2 คลองท่าทองจุดที่รับน้ำจากโครงการ  
SW.3 คลองท่าทองหลังไหลผ่านเข้าใกล้พื้นที่โครงการ  
SW.4 น้ำในชุมชนเมือง

รูปที่ 3-6 กราฟแสดงผลการศึกษาคุณภาพแหล่งน้ำใต้ดินเปรียบเทียบกับค่ามาตรฐาน



หมายเหตุ : GW.1 บ่อบาดาลบ้านมะขาม

GW.2 บ่อบาดาลประปาหมู่บ้าน หมู่ที่ 4 บ้านท่าแร่



หมายเหตุ : GW.1 บ่อบาดาลบ้านมะขาม  
GW.2 บ่อบาดาลประปาหมู่บ้าน หมู่ที่ 4 บ้านท่าแร่